

Randers Social- og Sundheds- skole

Årsrapport 2018

Indholdsfortegnelse

	<u>Side</u>
Generelle oplysninger om institutionen	1
Ledelsespåtegning og ledelsens underskrifter samt bestyrelsens habilitetserklæring	2
Den uafhængige revisors revisionspåtegning	3
Ledelsesberetning inklusive hoved- og nøgletal	6
Præsentation af institutionen	6
Årets faglige resultater	7
Årets økonomiske resultat inkl. hoved- og nøgletal	18
Usikkerhed om fortsat drift (going concern)	23
Usikkerhed ved indregning og måling	23
Usædvanlige forhold	23
Begivenheder efter regnskabsårets afslutning	23
Forventninger til det kommende år	23
Målrapportering	27
Regnskab	28
Anvendt regnskabspraksis	28
Resultatopgørelse for 2018	33
Balance pr. 31.12.2018	34
Pengestrømsopgørelse for 2018	36
Noter	37
Særlige specifikationer	42

Generelle oplysninger om institutionen

Navn mv.

Randers Social- og Sundhedsskole
Minervavej 47
8960 Randers SØ
Skolen er en selvejende institution med hjemsted i Randers
Skolekodenummer: 731409
CVR-nr.: 29548145
Regnskabsår: 01.01.2018 - 31.12.2018

Telefon: 86 41 69 00
Internet: www.sosuranders.dk
E-mail: info@sosuranders.dk

Bestyrelse

Poul Søe Jeppesen, formand (selvsupplerende)	Gitte Risgaard Sørensen (medarbejderrepræsentant)
Inge Revsbæk Rasmussen, næstformand (FOA)	Anette Degn Larsen (medarbejdersrepræsentant)
Eva Damsgaard (Syddjurs/Favrskov Kommuner)	Hanne Nielsen (selvsupplerende)
Marianne Carøe (Region Midt)	Karin Mathiesen (FOA)
Helle Thomsen (Norddjurs Kommune)	
Helle Dahl Skøtt (Randers Kommune)	

Daglig ledelse

Maria Dyhrberg Rasmussen

Skolens formål

I henhold til vedtægterne er det skolens overordnede formål at udbyde grundlæggende social- og sundhedsuddannelser i overensstemmelse med dens udbudsgodkendelser og lovgivningen. Skolen kan i tilknytning til social- og sundhedsuddannelserne gennemføre indtægtsdækket virksomhed i overensstemmelse med budgetvejledningens regler herom.

Bankforbindelse

Danske Bank, Statens Betalinger, Girostrøget 1, 0800 Høje Tåstrup
Danske Bank, Finanscenter Østjylland, Åboulevarden 69, 8000 Aarhus C

Revision

Deloitte Statsautoriseret Revisionspartnerselskab
City Tower, Værkmestergade 2
CVR-nr. 33963556
8000 Aarhus C
Telefon: +45 89 41 41 41
Mail: aarhus@deloitte.dk

Ledespåtegning og ledelsens underskrifter samt bestyrelsens habilitetserklæring

Bestyrelse og daglig ledelse har dags dato behandlet og godkendt årsrapporten for regnskabsåret 2018 for Randers Social- og Sundhedsskole.

Årsrapporten er udarbejdet i overensstemmelse med lov om statens regnskab m.v. samt bekendtgørelse nr. 116 af 19. februar 2018 om statens regnskabsvæsen mv. I henhold til § 39, stk. 4 i regnskabsbekendtgørelsen tilkendes det hermed:

- At årsrapporten er rigtig, det vil sige, at årsrapporten ikke indeholder væsentlige fejlinformationer eller udeladelser, herunder at måloppstillingen og målrapporteringen i årsrapporten er fyldestgørende.
- At de dispositioner, som er omfattet af regnskabsaflæggelsen, er i overensstemmelse med meddelte bevillinger, love og andre forskrifter samt med indgåede aftaler og sædvanlig praksis.
- At der er etableret forretningsgange, der sikrer en økonomisk hensigtsmæssig forvaltning af de midler og ved driften af de institutioner, der er omfattet af årsrapporten.

Randers, den 25. marts 2019

Daglig ledelse

Maria Dyhrberg Rasmussen
direktør

Årsrapporten er godkendt på bestyrelsesmødet, den 25. marts 2019

Endvidere erklærer bestyrelsen på tro og love at opfylde habilitetskravene i § 5, stk. 7 og 8 i lov om institutioner for erhvervsrettet uddannelse.

Bestyrelse

Poul Søj Jeppesen
formand

Inge Revsbæk Rasmussen
næstformand

Hanne Nielsen

Karin Mathiesen

Helle Dahl Skøtt

Helle Thomsen

Eva Damsgaard

Marianne Carøe

Gitte Risgaard Sørensen

Anette Degn Larsen

Den uafhængige revisors revisionspåtegning

Til bestyrelsen for Randers Social- og Sundhedsskole

Konklusion

Vi har revideret årsregnskabet for Randers Social- og sundhedsskole for regnskabsåret 1. januar - 31. december 2018, der omfatter anvendt regnskabspraksis, resultatopgørelse, balance, pengestrømsopgørelse, noter og særlige specifikationer. Årsregnskabet udarbejdes efter Undervisningsministeriets regnskabsparadigme og vejledning for 2018, lov om statens regnskabsvæsen m.v. samt bekendtgørelse nr. 116 af 19. februar 2018 om statens regnskabsvæsen m.v. (statens regnskabsregler).

Det er vores opfattelse, at årsregnskabet i alle væsentlige henseender er rigtigt, dvs. udarbejdet i overensstemmelse med statens regnskabsregler.

Grundlag for konklusion

Vi har udført vores revision i overensstemmelse med internationale standarder om revision og de yderligere krav, der er gældende i Danmark, samt standarderne for offentlig revision, idet revisionen udføres på grundlag af bestemmelserne i Undervisningsministeriets bekendtgørelse nr. 956 af 6. juli 2017 om revision og tilskudskontrol m.m. ved institutioner for erhvervsrettet uddannelse, almengymnasiale uddannelser og almen voksenuddannelse m.v. Vores ansvar ifølge disse standarder og krav er nærmere beskrevet i revisionspåtegningens afsnit "Revisors ansvar for revisionen af årsregnskabet". Vi er uafhængige af Randers Social- og Sundhedsskole i overensstemmelse med internationale etiske regler for revisorer (IESBA's etiske regler) og de yderligere krav, der er gældende i Danmark, ligesom vi har opfyldt vores øvrige etiske forpligtelser i henhold til disse regler og krav. Det er vores opfattelse, at det opnåede revisionsbevis er tilstrækkeligt og egnet som grundlag for vores konklusion.

Ledelsens ansvar for årsregnskabet

Ledelsen har ansvaret for udarbejdelsen af et årsregnskab, der i alle væsentlige henseender er rigtigt, dvs. udarbejdet i overensstemmelse med statens regnskabsregler. Ledelsen har endvidere ansvaret for den interne kontrol, som ledelsen anser for nødvendig for at udarbejde et årsregnskab uden væsentlig fejlinformation, uanset om denne skyldes besvigelser eller fejl.

Ved udarbejdelsen af årsregnskabet er ledelsen ansvarlig for at vurdere Randers Social- og Sundhedsskole evne til at fortsætte driften; at oplyse om forhold vedrørende fortsat drift, hvor dette er relevant; samt at udarbejde årsregnskabet på grundlag af regnskabsprincippet om fortsat drift, medmindre ledelsen enten har til hensigt at likvidere Randers Social- og Sundhedsskole, indstille driften eller ikke har andet realistisk alternativ end at gøre dette.

Revisors ansvar for revisionen af årsregnskabet

Vores mål er at opnå høj grad af sikkerhed for, om årsregnskabet som helhed er uden væsentlig fejlinformation, uanset om denne skyldes besvigelser eller fejl, og at afgive en revisionspåtegning med en konklusion. Høj grad af sikkerhed er et højt niveau af sikkerhed, men er ikke en garanti for, at en revision, der udføres i overensstemmelse med internationale standarder om revision og de yderligere krav, der er gældende i Danmark, samt standarderne for offentlig revision, jf. Undervisningsministeriets bekendtgørelse nr. 956 af 6. juli 2017 om revision og tilskudskontrol m.m. ved institutioner for erhvervsrettet uddannelse, almengymnasiale uddannelser og almen voksenuddannelse m.v., altid vil afdække væsentlig fejlinformation, når sådan findes. Fejlinformationer kan opstå som følge af besvigelser eller fejl og kan betragtes som væsentlige, hvis det med rimelighed kan forventes, at de enkeltvis eller samlet har indflydelse på de økonomiske beslutninger, som regnskabsbrugerne træffer på grundlag af årsregnskabet.

Den uafhængige revisors revisionspåtegning

Som led i en revision, der udføres i overensstemmelse med internationale standarder om revision og de yderligere krav, der er gældende i Danmark, samt standarderne for offentlig revision, jf. Undervisningsministeriets bekendtgørelse nr. 956 af 6. juli 2017 om revision og tilskudskontrol m.m. ved institutioner for erhvervsrettet uddannelse, almengymnasiale uddannelser og almen voksenuddannelse m.v., foretager vi faglige vurderinger og opretholder professionel skepsis under revisionen. Herudover:

- Identificerer og vurderer vi risikoen for væsentlig fejlinformation i årsregnskabet, uanset om denne skyldes besvigelser eller fejl, udformer og udfører revisionshandlinger som reaktion på disse risici samt opnår revisionsbevis, der er tilstrækkeligt og egnet til at danne grundlag for vores konklusion. Risikoen for ikke at opdage væsentlig fejlinformation forårsaget af besvigelser er højere end ved væsentlig fejlinformation forårsaget af fejl, idet besvigelser kan omfatte sammensværgelser, dokumentfalsk, bevidste udeladelser, vildledning eller tilsidesættelse af intern kontrol.
- Opnår vi forståelse af den interne kontrol med relevans for revisionen for at kunne udforme revisionshandlinger, der er passende efter omstændighederne, men ikke for at kunne udtrykke en konklusion om effektiviteten af Randers Social- og Sundhedsskoles interne kontrol.
- Tager vi stilling til, om den regnskabspraksis, som er anvendt af ledelsen, er passende, samt om de regnskabsmæssige skøn og tilknyttede oplysninger, som ledelsen har udarbejdet, er rimelige.
- Konkluderer vi, om ledelsens udarbejdelse af årsregnskabet på grundlag af regnskabsprincippet om fortsat drift er passende, samt om der på grundlag af det opnåede revisionsbevis er væsentlig usikkerhed forbundet med begivenheder eller forhold, der kan skabe betydelig tvivl om Randers Social- og Sundhedsskoles evne til at fortsætte driften. Hvis vi konkluderer, at der er en væsentlig usikkerhed, skal vi i vores revisionspåtegning gøre opmærksom på oplysninger herom i årsregnskabet eller, hvis sådanne oplysninger ikke er tilstrækkelige, modificere vores konklusion. Vores konklusioner er baseret på det revisionsbevis, der er opnået frem til datoen for vores revisionspåtegning. Fremtidige begivenheder eller forhold kan dog medføre, at Randers Social- og Sundhedsskole ikke længere kan fortsætte driften.

Vi kommunikerer med den øverste ledelse om blandt andet det planlagte omfang og den tidsmæssige placering af revisionen samt betydelige revisionsmæssige observationer, herunder eventuelle betydelige mangler i intern kontrol, som vi identificerer under revisionen.

Udtalelse om ledelsesberetningen

Ledelsesberetningen omfatter ligeledes målrapporteringen.

Ledelsen er ansvarlig for ledelsesberetningen og målrapporteringen.

Vores konklusion om årsregnskabet omfatter ikke ledelsesberetningen og målrapporteringen, og vi udtrykker ingen form for konklusion med sikkerhed om ledelsesberetningen og målrapporteringen.

I tilknytning til vores revision af årsregnskabet er det vores ansvar at læse ledelsesberetningen og målrapporteringen og i den forbindelse overveje, om ledelsesberetningen og målrapporteringen er væsentligt inkonsistente med årsregnskabet eller vores viden opnået ved revisionen eller på anden måde synes at indeholde væsentlig fejlinformation.

Vores ansvar er derudover at overveje, om ledelsesberetningen indeholder krævede oplysninger i henhold til statens regnskabsregler.

Den uafhængige revisors revisionspåtegning

Baseret på det udførte arbejde er det vores opfattelse, at ledelsesberetningen og målrapporteringen er i overensstemmelse med årsregnskabet og er udarbejdet i overensstemmelse med kravene i statens regnskabsregler. Vi har ikke fundet væsentlig fejlinformation i ledelsesberetningen og målrapporteringen.

Erklæring i henhold til anden lovgivning og øvrig regulering

Udtalelse om juridisk-kritisk revision og forvaltningsrevision

Ledelsen er ansvarlig for, at de dispositioner, der er omfattet af regnskabsaflæggelsen, er i overensstemmelse med meddelte bevillinger, love og andre forskrifter samt med indgåede aftaler og sædvanlig praksis. Ledelsen er også ansvarlig for, at der er taget skyldige økonomiske hensyn ved forvaltningen af de midler og driften af de aktiviteter, der er omfattet af årsregnskabet. Ledelsen har i den forbindelse ansvar for at etablere systemer og processer, der understøtter sparsommelighed, produktivitet og effektivitet.

I tilknytning til vores revision af årsregnskabet er det vores ansvar at gennemføre juridisk-kritisk revision og forvaltningsrevision af udvalgte emner i overensstemmelse med standarderne for offentlig revision. I vores juridisk-kritiske revision efterprøver vi med høj grad af sikkerhed for de udvalgte emner, om de undersøgte dispositioner, der er omfattet af regnskabsaflæggelsen, er i overensstemmelse med de relevante bestemmelser i bevillinger, love og andre forskrifter samt indgåede aftaler og sædvanlig praksis. I vores forvaltningsrevision vurderer vi med høj grad af sikkerhed, om de undersøgte systemer, processer eller dispositioner understøtter skyldige økonomiske hensyn ved forvaltningen af de midler og driften af de aktiviteter, der er omfattet af årsregnskabet.

Hvis vi på grundlag af det udførte arbejde konkluderer, at der er anledning til væsentlige kritiske bemærkninger, skal vi rapportere herom i denne udtalelse.

Vi har ingen væsentlige kritiske bemærkninger at rapportere i den forbindelse.

Aarhus, den 25.03.2019

Deloitte

Statsautoriseret Revisionspartnerselskab
CVR-nr. 33963556

Jakob Boutrup Ditlevsen
statsautoriseret revisor
MNE-nr. mne27725

Ledelsesberetning inklusive hoved- og nøgletal

Præsentation af institutionen

Hovedaktiviteter

Randers Social- og Sundhedsskoles hovedaktiviteter består i 2018 af:

- Grundforløb 1 til området *Sundhed, omsorg og pædagogik*
- Grundforløb 2 til social- og sundhedsuddannelsen
- Grundforløb 2 til den pædagogiske assistentuddannelse
- Social- og sundhedshjælperuddannelsen
- Social- og sundhedsassistentuddannelsen
- Den pædagogiske assistentuddannelse (PAU)
- Efter- og videreuddannelse under Åben uddannelse, AMU og som IDV.

Skolen afvikler også dele af EUD 10. i Randers sammen med erhvervsskolen Tradium for Randers Kommune og på Djursland sammen med erhvervsskolen Viden Djurs for Norddjurs og Syddjurs Kommune.

Skolen afvikler ligeledes før-uddannelsesaktiviteter sammen med Tradium for Randers Kommune.

Mission, vision og strategi

Mission

Skolens mission er at uddanne og efteruddanne professionelle medarbejdere til velfærdssektoren.

Vores elever og kursister skal uddannes til at blive de mest kompetente fagprofessionelle i deres fag og specialer. Vi skal uddanne fagprofessionelle velfærdsmedarbejdere, der er de bedste til – sammen med borgeren – at omsætte egne og andres faglige bidrag til velfærd for borgeren.

Værdier

Randers Social- og Sundhedsskole ønsker at løse vores uddannelsesopgaver til ældre- og børneområdet med en konstant høj kvalitet og arbejder derfor ud fra fire grundlæggende værdier. Skolen er: rummelig, bevægelig, engageret og professionel. [Se mere om værdierne på skolens hjemmeside.](#)

Vision

En stærk professionalisme samt et ry som en ambitiøs og attraktiv arbejdsplads skal kendetegne Randers Social- og Sundhedsskole. Randers Social- og Sundhedsskoles renommé som en attraktiv samarbejdspartner skal fastholdes og udvikles - både lokalt, regionalt, nationalt og internationalt.

Strategi

Strategi 2018–2020 beskriver Randers Social- og Sundhedsskoles 2020-mål og indeholder fem strategispør, som sammen sætter rammer og retning for de kommende tre år.

Strategien er en vigtig fælles referenceramme for hele skolen – elever, medarbejdere, ledelse og bestyrelse – og samtidig kommunikerer den til samarbejdspartnere og interessenter, hvad de med rette kan forvente sig af skolen. [Læs mere om skolens strategi 2018-2020 på hjemmesiden.](#)

Ledelsesberetning inklusive hoved- og nøgletal

Årets faglige resultater

Ressourcer og bygninger

Randers Social- og Sundhedsskole havde ved årets udgang 99 medarbejdere fordelt på to afdelinger. Djurslandsafdelingen på Ydesvej i Grenå varetager uddannelse af grundforløb 1 og grundforløb 2-SOSU, social- og sundhedshjælperuddannelse, social- og sundhedsassistentuddannelsen samt EUD10.

På Minervavej i Randers ligger skolens hovedafdeling, hvor alle uddannelser udbydes. EUD10 og før-uddannelsesaktiviteter udbydes for Randers Kommune i samarbejde med Tradium.

Udviklingen på Randers Social- og Sundhedsskole

Med mennesket som omdrejningspunkt har 2018 har været et år, hvor vi har arbejdet med at stabilisere skolen oven på et par turbulente år. Det har også været et år, hvor vi har fokuseret på at kigge fremad og på konstant at have kerneopgaven i fokus i skoles prioriteringer og indsatser.

Randers Social- og Sundhedsskole har i 2018 leveret gode faglige resultater.

Årets Handlingsplan for Øget Gennemførelse (HØG) peger forsigtigt positivt i den rigtige retning i forhold til, at skolen er bedre til at fastholde i uddannelserne, men også særligt til at fastholde i overgangen mellem uddannelserne fra grundforløb til hovedforløb. En indsats, som skolen har haft øget fokus på de sidste par år. Derudover viste årets elevtilfredshedsundersøgelse, at Randers Social- og Sundhedsskole ligger helt i top i benchmarking med de øvrige SOSU-skoler. Det tyder på en høj kvalitet i opgaveløsningen, som har været centrum for skolens udvikling igennem et par trængte år med stort fokus på økonomi og ressourceoptimering og med mange forandringer for medarbejdere og samarbejdspartnere.

Vi har i 2018 været meget fokuseret på at få skolen gjort mere tydelig i medielandskabet og på at få formidlet de generelt gode faglige resultater via gode historier i lokale, landsdækkende og sociale medier. Den bevidste satsning på PR (formidling af de gode historier og fortællinger) skal ses i sammenhæng med ønsket om at være en synlig, attraktiv og efterspurgt erhvervsskole. Men også som et mål om at skabe et narrativ om skolen og uddannelserne som en spændende ungdomsuddannelsesinstitution og en vej, der kan åbne døre til såvel arbejde som videreuddannelse.

Vi har skærpet vores identitet med udarbejdelse af en grundfortælling om, hvem vi er, og hvad vi står for, og sammen har vi skabt en stolt fortælling om skolen for sundhedsfaglig og pædagogisk uddannelse med mennesket som omdrejningspunkt.

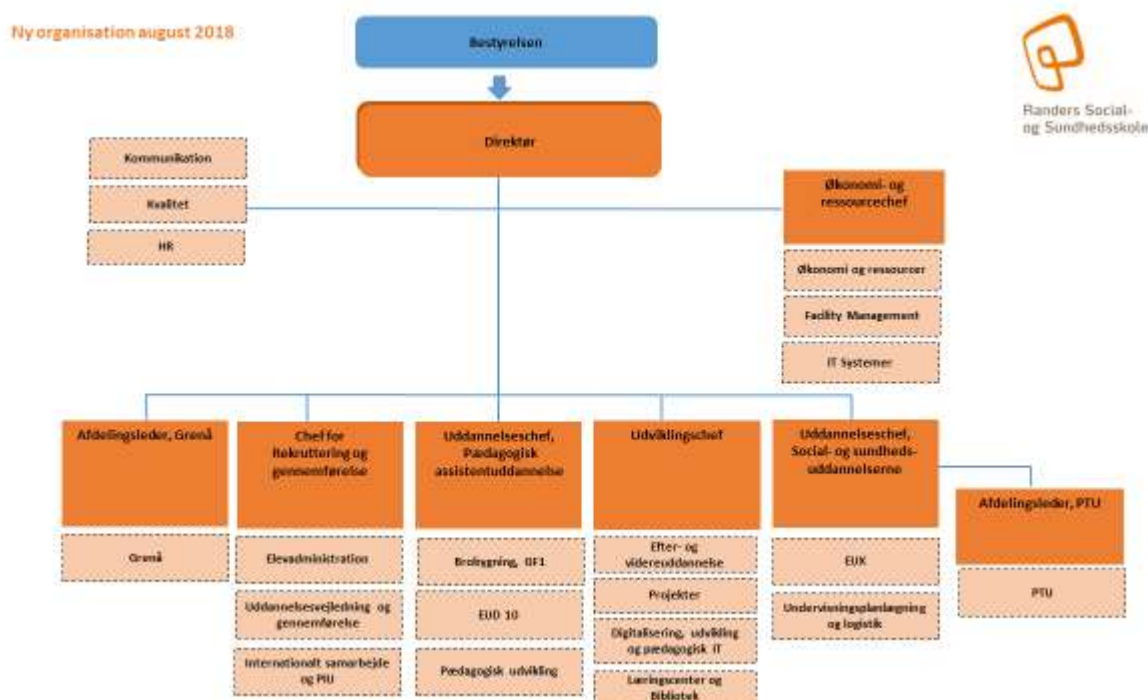
2018 har også været et år, hvor vi har fokuseret på stabilisering. Vi har haft særligt fokus på at konsolidere vores økonomi og vores aktivitetsniveau generelt.

Trods det kommer vi ud af året med et negativt resultat, som er større end forventet. Aktiviteten på skolens ordinære uddannelser og skolens grunduddannelser blev i 2018 reduceret med samlet set ca. 12% nedgang i ordinære aktiviteter i forhold til 2017. Årsagen skal primært ses i indfasning af konstruktionen af de nye SOSU-uddannelser, som trådte i kraft i januar 2017, i samarbejdskommunernes prioriteringer i forhold til ansættelse af elever samt i en lavere elevtilgang på grundforløb 2 end forventet.

Ledelsesberetning inklusive hoved- og nøgletal

Året har også i høj grad været præget af en fortsat tilpasning af organisationen.

I takt med, at dimensioneringsaftalen for 2017 indfasede flere SOSU-assistentelever, udfasede den også PA-eleverne, og derved skubbede det også rundt på skolens organisation. I januar 2018 trådte den nye ledelsesorganisering, som er organiseret i en matrixorganisation, i kraft. Organiseringen resulterede i ansættelse af ikke mindre end 4 nye chefer i 2018. Se organisationsdiagram her under.



I 2018 har vi også været meget optagede af at arbejde med skolens strategi og tydeliggørelse af denne i organisationen. Vi har sammen arbejdet ambitiøst med at realisere vores fem strategispør samt at nå vores 2020-mål.

Siden Strategi 2018-2020 blev godkendt af bestyrelsen i december 2017, har vi arbejdet videre med at grundlægge Strategi 2018-2020 som et fælles fundament og pejlemærke for skolens retning og prioriteringer i de kommende to år. Fokus har været på tydelighed, medejerskab og medinddragelse i prioriteringer og handlinger samt synliggørelse af proces og handlinger. Senere i beretningen følger en beskrivelse af processen.

2018 har igen været et ledelsesmæssigt spændende år, men også et år, som har indeholdt mange forandringer. Fokus har været rettet mod vores 2020-mål og mod at levere en høj kvalitet i vores kerneopgave, uanset om det har været i udførelsen af konkret undervisning, i understøttelsen heraf eller i opgaver af mere administrativ karakter, og mod at eleverne oplever en god skole, hvor ambitionsniveauet afspejles i deres hverdag på skolen og uddannelserne. Med en meget flot vurdering i elevtilfredshedsmålingen og en fastholdelse af eleverne, som ser ud til at øges, så tænker jeg, vi overordnet er lykkedes med vores opgave.

Ledelsesberetning inklusive hoved- og nøgletal

Som led i arbejdet med at give vores strategi liv og form, udarbejdede vi i foråret en ny grundfortælling, hvor vi slog fast, at uanset hvad vores daglige opgaver er, så er vi **skolen for sundhedsfaglige og pædagogiske uddannelser. Det drejer det sig om mennesker** på Randers Social- og Sundhedsskole – og det drejer sig om de elever, vi sammen skal uddanne til at blive fremtidens mest motiverede velfærdsmedarbejdere. Det drejer sig om de borgere, der får glæde af vores elevers og kursisters faglighed og kompetencer.

Men det drejer sig i høj grad også om alle vores medarbejdere, som hver dag bidrager til at sikre og understøtte den mest kvalificerede, innovative og udbytterige uddannelse af vores elever og kursister.

Uddannelsesaktiviteter

EUD 10

Vi har fortsat i samarbejde med Tradium en aftale med Randers Kommune om at udbyde en erhvervsrettet 10. klasse. Tilbuddet har også i 2018 været en stor succes, og i alt er der oprettet 5 EUD10-klasser. Kontrakten med Randers Kommune om EUD10 startede i august 2018 og løber frem til og med 2019. Aftalen skal således genforhandles i det kommende år.

Favrskov Kommune tilkøber pladser i tilbuddet i Randers, da der fortsat ikke er tilmeldinger nok til en hel klasse i Favrskov.

I skoleåret 2018/2019 har vi oprettet fire EUD10-forløb i Djurslandsafdelingen; to forløb i samarbejde med Norddjurs Kommune med elever i hhv. Grenå + Auning og derudover to forløb med hovedsæde i Kalø i Syddjurs i samarbejde med Viden Djurs.

Viden Djurs har indgået en driftsaftale med Norddjurs Kommune om fremadrettet at drifte kommunens 10. klasses tilbud, og vi forventer fortsat tæt samarbejde med Viden Djurs om EUD10-udbuddet i Norddjurs Kommune. Vi forudser, at EUD10-aktiviteten i Norddjurs vil ligge på samme niveau som nu – eller stigende. Det samme forventer vi gør sig gældende for EUD10-samarbejdet med Syddjurs.

Uddannelsespladser, Grundforløb 1

Vi oprettede i 2018 i alt tre grundforløbshold; to i Randers og et meget lille hold på blot 10 elever i Grenå. Der var igen i år et fald i antallet af tilmeldte elever, så tallet endte på 56 elever til start. I alt en nedgang i aktivitet på omkring 10 årselever og 30% af forventet aktivitet.

De pædagogiske uddannelser

Den pædagogiske assistentuddannelse inkl. grundforløbet har i 2018 kun været udbudt i afdelingen i Randers, da der ikke var volumen nok til at fortsætte udbud i afdelingen i Grenå.

Uddannelsespladser, Grundforløb 2 - PA

Uddannelseskvoten på grundforløb 2 til PA-uddannelsen, som blev indført i 2017, gav i 2018 skolen en tildeling på 44 elever. Ligesom ved første kvotehold i 2017 havde vi stort fokus på at udvælge de mest motiverede og uddannelsesparate elever. Det lykkedes til fulde, da holdet havde blot 4% frafald. Der var til optaget næsten 3 gange så mange ansøgere som antal pladser.

Ledelsesberetning inklusive hoved- og nøgletal

Uddannelsespladser, Hovedforløb PA

Da uddannelsespladserne på hovedforløbet var reduceret til blot 25 uddannelsespladser, har der været mulighed for at tage ekstra elever ind fra en national pulje. Det benyttede Randers og Faurskov kommuner sig af i 2018 og optog samlet 12 elevpladser ekstra. Det gjorde det muligt at oprette 2 hold. Derudover blev der også oprettet EUV1-hold med elever fra alle fire samarbejdskommuner.

I 2019 vil der blot blive oprettet ét hold Grundforløb-2 i februar og ét hold pædagogiske assistenter i august, da kommunerne har meldt ud, at de ikke vil udnytte puljepladserne og derved ekstra elever ind i 2019. Optaget afspejler det ansættelsesbehov kommunerne forventer at have, lyder det.

Skolen var i efteråret sammen med de øvrige SOSU-skoler i regionen og med VIA University College som initiativtager med i udarbejdelse af rapport om pædagogiske assistenters beskæftigelse i Region Midt. Dette med henblik på at have et sagligt drøftelsesgrundlag i en række samtaler med kommunerne om oprettelse af uddannelsespladser. Rapporten blev rundsendt til politikere og embedsfolk i kommunerne og har medført en række konstruktive dialogmøder med dem efterfølgende i slutningen af 2018 og begyndelsen af 2019. Vi håber, dialogmøderne medfører oprettelse af flere uddannelsespladser på sigt.

De social- og sundhedsfaglige uddannelser

Generelt for begge uddannelser har skolen med bekymring iagttaget en stigende udfordring med rekruttering til sundhedsuddannelserne. Vi udarbejdede primo 2018 et grundlag for dialoger med samarbejdskommunerne herom i et notat *Rekrutteringsudfordringerne på social- og sundhedsuddannelserne samt risikoen for mangel på uddannet social- og sundhedspersonale i Randers Social- og Sundhedsskoles samarbejdskommuner*.

Notatet blev udarbejdet med afsæt i data om samarbejdskommunerne Favrskov, Norddjurs, Randers og Syddjurs. Notatets første del beskrev de vigtigste udfordringer i skolens optageområde efter skolens opfattelse, og den sidste del beskrev de handlemuligheder, skolen gerne vil i dialog med samarbejdskommunerne om.

Notatet resulterede i en række positive dialogmøder med kommunerne, men uden at det resulterede i en direkte forøgelse af kommunernes uddannelsespladser.

Uddannelsespladser, Grundforløb 2 - SOSU

Vi optog i 2018 ca. 264 elever på uddannelsen fordelt på tre optag, hvoraf 14 elever startede på EUX. Aktivitetsmæssigt oplevede skolen en nedgang på ca. 24% i årselever på GF 2 SOSU. Den primære årsag skyldes et stærkt vigende antal ansøgere til uddannelserne, særligt på oktober-optaget, som var en konsekvens af skolens ændring i antal af optag fra 4 til 3. Ændringen var begrundet i en tilsvarende ændring på assistentuddannelsen. Vi har været undersøgende på tendenser omkring den store nedgang i antal ansøgere, uden at kunne konkludere noget.

Social- og sundhedshjælperuddannelsen

Antallet af dimensionerede uddannelsespladser på social- og sundhedshjælperuddannelsen var i 2018 blot 76.

Ledelsesberetning inklusive hoved- og nøgletal

Derudover var der mulighed for i lighed med det pædagogiske hovedforløb at tage ekstra elever ind fra en national pulje. Dette benyttede blot få at vores samarbejdskommuner sig af. Kommunerne udtrykte i lighed med PA-uddannelsen, at antallet af uddannelsespladser afspejlede den lokale vurdering af behov for uddannede personaler.

Den sidste indfasning af de nye uddannelser for 2017 og kommunernes valg om stort set udelukkende at basere deres optag på minimumsdimensioneringen gjorde, at der samlet set var en aktivitetsnedgang på ca. 20 årselever eller næste 1/3 yderligere end 2017. Det laveste nogensinde i skolens historie.

Med de kommunale tilkendegivelser besluttede skolen, at der kun var kapacitet til at udbyde uddannelsen på tre hold i 2 optag – således at der fremover blot var et enkelt optag og hold i Grenå og to i Randers.

Det forventes, at der oprettes ekstra 20 uddannelsespladser i 2019, da Syddjurs har valgt at genoprette det tidligere succesfulde samarbejde om udbud af før-SOSU- og elevlønnede Grundforløb 2 forløb.

En yderligere opmærksomhed har i 2018 været på en stadig mere vigende søgning til social- og sundhedshjælperuddannelsen. Indtil videre er det akkurat lykkedes at fylde uddannelsespladserne.

Social- og sundhedsassistentuddannelsen

Antallet af uddannelsespladser til social- og sundhedsassistentuddannelserne lå på 164. Det antal puljepladser, som særligt Randers Kommune benyttede sig af i 2017, valgte de ikke at udnytte i 2018, og således blev der blot tilføjet fire ekstra puljepladser.

Social- og Sundhedsassistentuddannelsen blev for anden gang i tæt samarbejde med Djurslandskommunerne udbudt i Grenå i februar 2018.

Trods vigende søgning til uddannelsen gennem 2017 lykkedes det at få elever til alle pladser.

Social- og sundhedsassistentuddannelsen er, trods det øgede antal uddannelsespladser på 20% i dimensioneringsaftalen, aktivitetsmæssigt blot blevet øget med 16% i 2018 i forhold til 2017, og er i alt omkring 15% mindre end forventet. Årsagen skal findes i to komplementære årsager; ca. 50% af de elever, som arbejdsgiverne ansætter, har baggrund som social- og sundhedshjælper. Derved afkortes de første 6 måneder af uddannelsen, og antallet af skoleuger i optagelsesåret reduceres samlet set. Derudover har det vist sig, at mange af disse elever udfordres læringsmæssigt, så der netop blandt disse elever har været et ekstraordinært højt frafald.

Det ser ud til, at arbejdsgiverne vil fastholde denne ansættelsesstrategi, så et højt antal af elever, som skal have et afkortet forløb, vil fortsætte ind i 2019.

I forhold til frafaldet for netop denne gruppe elever er der efter konstruktive dialoger med kommunerne iværksat en række tiltag, som skal fastholde disse elever i uddannelse - både gennem en større dialog med ansøger, med denne profil før uddannelsesstart - samt en screening af niveau lige efter studiestart. Dette med særlige fokus på støttemuligheder undervejs i uddannelsen.

Ledelsesberetning inklusive hoved- og nøgletal

EUX – velfærd

I efteråret 2018 afprøvede vi et nyt tiltag på GF1 – GF1-X.

Vi havde løbende fulgt nøje øje med ansøgertallet til skolens EUX. På baggrund af det aktuelle ansøgertal til EUX – GF1, som i marts lå på kun fire tilmeldte elever, traf vi en beslutning om, at alle elever som udgangspunkt undervises som EUX-elever, ved at give dem mulighed for at opnå C-niveau i fagene dansk, engelsk og samfundsfag på GF1. Forløbet døbte vi GF1X. Hypotesen om den meget lille elevtilmelding var, at eleverne ikke tilvalgte EUX, fordi de ikke kendte uddannelsen eller tænkte, at de ikke ville kunne honorere kravene.

Løsningen var en udsættelse af deres valg – så de kunne vente med at tilvælge X'et, til de var startet på skolen og kommet lidt mere ind i uddannelserne. Forventningen var, at det ville kunne give flere mod på og mulighed for at påbegynde en EUX-velfærd uddannelse.

Grundlæggende har det betydet en række ændringer for den daglige undervisnings- og vejledningspraksis. Her har vi særligt været optaget af, hvordan vi støtter eleverne i deres faglige progression og haft fokus på udvikling af læringssamtaler mellem kontaktlærer og elev.

Resultatet var, at 12 elever startede på EUX-velfærd på grundforløb 2-6 måneder senere. Så det blev en succes, som vi planlægger at gentage på grundforløb 1 til foråret.

Der har været indgået en aftale med Tradium om køb af lærerkræfter til gymnasieniveauerne på EUX. Uddannelsen er i sin struktur ved at have et stigende antal af disse timer og udgiften er derfor blevet øget markant mere end budgetteret, særligt i 4. kvartal. Dette har ikke været indregnet i budget for 2018.

Efter-videreuddannelse

Med implementeringen af trepartsforhandlingerne i sommeren 2018 fulgte en øget optimisme i forhold til mersalg til særligt vores offentlige kunder, og estimerne for antal årselever skønnedes at stige. På trods af forventningerne forholdt mange kommuner sig mere konservativt i forhold til rekvirering af kurser, hvilket ikke skabte den vækst, som skønnet medio 2018. Om end vi ikke har nået det opjusterede mål fra sommeren 2018 (estimeret 45 årselever), er årsresultatet steget med godt 20% i forhold til 2017.

Størstedelen af aktiviteten har været inden for Ældreomsorg/Social og sundhed. Her har 400 medarbejdere gennemført kompetenceudvikling inden for demens omsorg, og 375 medarbejdere har deltaget i "Tidlig opsporing af sygdomstegn".

Inden for det pædagogiske områder er det især dagplejerne og familieplejere, der har søgt skolens efteruddannelsestilbud. Der har været flere forskellige uddannelsesforløb, men alle har kun været afviklet én gang i løbet af året.

I 2019 vil der stadig være god aktivitet på demensområdet og inden for Medicinadministration/Farmakologi. Desuden forventes en øget aktivitet for ledige og kontanthjælpsmodtagere i kommunernes bestræbelser på at rekruttere flere elever til SOSU-området.

Ledelsesberetning inklusive hoved- og nøgletal

Før-uddannelsesforløb

I Randers har vi fortsat været en del af en aftale (PTU) mellem Tradium, Randers Social- og Sundhedsskole og Jobcenteret om at have en stående kapacitet på 350 unge, der skal opkvalificeres forud for en uddannelse på en erhvervsskole eller VUC. Jobcenterdefinitionen er: En ung, der er klar til at gå i uddannelse inden for et år.

En opgørelse viser, at tilbuddet gennem 2018 har haft omkring 500 deltagere, hvoraf ca. 35% er sendt videre til uddannelse eller job. Kontrakten med Randers Kommune blev genforhandlet i slutningen af 2018, og tilbuddet løber således videre i 2019.

I Norddjurs ophørte vi i 2018 et tilsvarende samarbejde med jobcentret og Viden Djurs, da det blev vurderet, at der er få elever til, at det er rentabelt.

Syddjurs Kommune har i 2018 genoptaget samarbejdet med skolen om udbud af FØR-SOSU. Tilbuddet omfatter igen et forløb opbygget af fem ugers AMU-kurser på Rønne Skole og to en halv uges praktik i ældreplejen. Derefter er eleverne startet på grundforløb2 på selve SOSU-uddannelsen. Det foregår på SOSU-Skolen i Grenaa, som er en del af Randers Social- og Sundhedsskole.

Forberedende Voksen Uddannelse (FVU)

Vi er fortsat i gang med udviklingen af FVU-undervisningen på skolen, og p.t. er vi i gang med at efteruddanne vores kapacitet af danskundervisere til at kunne varetage denne undervisning. Vi har lige nu FVU-undervisning på vores social og sundhedshjælperuddannelse både i dansk og matematik, og vi er i gang med at afsøge mulighederne for også at tilbyde dette til andre af vores uddannelser.

I 2018 har fokus været på de administrative arbejdsgange, den interne koordinering af elever samt udvikling af konkrete undervisningsmaterialer. Aktiviteten er fortsat ikke overvældende i antal årselever, men vi forventer, at arbejdet i 2018 er med til at konsolidere tilbuddet, så det kan komme i vækst i 2019.

Vi afsluttede 2018 med et obligatorisk tilsyn fra VUC, som gennemgående var tilfreds med vores administrative procedurer omkring FVU.

Fastholdelse og kvalitetsmål

Elevgennemførelse

Skolen har i 2018 atter arbejdet aktivt med at begrænse frafaldet på alle skolens forløb samt med at øge fastholdelsen af elever i overgangen mellem grundforløb og hovedforløb - særligt på SOSU-uddannelserne. Det er lykket at få stabiliseret eller nedbragt frafaldet på alle uddannelser.

Der har gennem hele 2018 været arbejdet helt særligt målrettet med indsatser for at fastholde GF2 SOSU-elever i deres uddannelsesforløb. Tiltagene har haft en positiv effekt; fastholdelsen af GF2 SOSU-elever er i 2018 steget til; 86,4% på GF2 - retning mod social- og sundhedshjælper - og 87,8% på retning mod social- og sundhedsassistent. Dette mod en samlet fastholdelse på 69% i 2017.

Ledelsesberetning inklusive hoved- og nøgletal

Vi er derudover forsigtigt optimistiske i forhold til, at flere elever går direkte fra grundforløb til hovedforløb. 2018 viser en stigning i antallet på ca. 10% flere elever, som fastholdes i uddannelses tilbuddet.

Skolen har i fastholdelsesprocessen arbejdet med udgangspunkt i de kvalitetsmål, der blev opstillet af forligsparterne for erhvervsskolerne i forbindelse med EUD-reformen 2015.

Skolens arbejde med forebyggelse af frafald og opgørelse af frafald og kvalitetsmålene findes i [Handlingsplan for øget gennemførelse](#) på skolens hjemmeside.

Elevtrivsel

Den generelle elevtrivsel er steget fra 82 til 85 procentpoint. Helt generelt peger udviklingen på, at eleverne trives bedre på skolen. Eleverne angiver, at de kommer godt ud af det med hinanden, og at de er glade for skolen. Samtidig er motivationen for undervisning steget, og det samme er også synet på det at skulle arbejde sammen.

Undervisernes pædagogiske og didaktiske præstationer er af eleverne blevet vurderet højere i 2018 end året før. Foruden elever selv, viser ETU-18, at undervisningsmiljøet er blevet styrket i 2018, hvilket især er undervisernes fortjeneste.

Tilfredse samarbejdspartnere

Skolens Virksomhedstilfredshedsundersøgelse (VTU) fra 2018 viste endnu engang en høj tilfredshed blandt vores samarbejdspartnere.

Det tværgående resultat viser en stigning fra 78 point ud af 100 i 2017 til 81 i 2018. Særligt de uddannelsesansvarlige for pædagogisk assistentuddannelse har afgivet en højere tilfredshedsvurdering i 2018 end i 2017.

Strategi 2018-2020

Da vi tog hul på 2018, skiftede vi samtidig fra en udviklingsfase til en udfoldelsesfase i forbindelse med skolens nye strategi "*Sammen skaber vi udvikling og velfærd*", som sætter retningen mod 2020-målet; *At tiltrække og uddanne de mest motiverede elever og kursister til at blive de bedste fagprofessionelle og de dygtigste velfærdsmedarbejdere i den danske velfærdssektor gennem 5 spor:*

1. Vi bevæger os sammen – vi arbejder eksperimenterende og er aktivt lærende
2. Vi er digitale og arbejder på kanten af fremtiden
3. Vi er en levende skole med et dynamisk uddannelsesmiljø og en stærk sundhedsprofil
4. Vi er en åben og attraktiv samarbejdspartner, lokalt, regionalt, nationalt og internationalt
5. Vi er en professionel arbejdsplads, som sammen skaber social kapital

Vi har i 2018 arbejdet på at folde strategien ud i hverdagen og gøre den anvendelig som et fælles afsæt for at udføre vores kerneopgave bedst muligt.

Ledelsesberetning inklusive hoved- og nøgletal

Redskaberne til udfoldelsen har drejet sig om tydelighed, åbenhed og initiation til organisationen - til medindflydelse og samskabelse omkring strategien og de fem spor.

Konkret har vi arbejdet med udarbejdelse af åbne, konkrete og anvisende handlingsplaner samt en tydelig opsætning af delmål. En illustration af strategien har været med til at skabe forenkling og inspiration i for tællingen om vores strategi og har også bidraget til at skabe synergi og genkendelighed i strategiens udfoldelse.

Derudover har vi eksperimenteret med en dynamisk tavle (opbygget som et scrumboard) - et white board, som hænger centralt på skolens gange på Minervavej og Ydesvej, og som er blevet brugt til løbende at synliggøre udfoldelsen af vores strategi i hverdagen for medarbejdere, elever og eksterne samarbejdspartnere, som kommer på skolen. Den er også tænkt til at invitere ind i strategien med gode ideer.

På tavlen er hvert strategispør blevet markeret med planlagte og igangsatte aktiviteter. Hver gang en ny aktivitet planlægges, vil det fremgå af tavlen.



Forsøgs- og udviklingsprojekter 2018

Internationale projekter

Skolen har i 2018 haft tre internationale projekter i gang.

Projekterne har primært haft fokus på udvikling af kerneopgaven - uddannelse - og ligger tæt op ad skolens pædagogiske indsatsområder; to mobilitetsprojekter (Erasmus+ KA1) samt et strategisk partnerskabsprojekt (Erasmus+ KA2).

Ledelsesberetning inklusive hoved- og nøgletal

De to mobilitetsprojekter er søgt hjem i samarbejde med SOSU Østjylland og SOSU Nord. Tilsammen udgør skolerne et konsortium SOSU INTERREG DK, som arbejder sammen om både Erasmus+ programmet og PiU-ordningen (Praktik i Udlandet).

Bevillingerne i de to projekter omfatter elevmobilitet, medarbejdermobilitet og uddannelsesophold for elever på skolernes grundforløb 2. De to mobilitetsprojekter ("**Hey ho – here we go**" og "**Europe – here we come**") løber hhv. frem til juni 2019 og juni 2020. Som noget nyt prøver vi i 2018/2019 at afvikle fælles medarbejdermobilitet under temaet "Digitalisering" på tværs af skolerne.

Det strategiske partnerskabsprojekt "**Best leadership practice in VET**" er godt i gang, og der er i 2018 afviklet flere kvalificerede transnationale møder med projektets partnerskoler i Finland, Holland, Ungarn og Italien. Projektets mål er at identificere og sammenholde særlige "ledelse for læring"-kompetencer på to niveauer: klasserumsledelse og formel organisatorisk ledelse.

Projektet er designet som et internationalt casestudie af fem skolars "ledelses"-praksis. Fra skolen deltager fire medarbejdere. Projektet afsluttes foråret 2020.

Interne projekter

Skolens ledergruppe har i 2018 deltaget i et ledelsesudviklingsprojekt "**Lederudvikling i praksis**" (LIP). LIP er et ledelsesudviklingsprojekt, som Styrelsen for Undervisning og Kvalitet (STUK) har igangsat og etableret som følge af "Aftale om bedre og mere attraktive erhvervsuddannelser" fra februar 2014. Projektet har dannet baggrund for og finansieret skolens ledergruppes udvikling i 2018.

Der har været arbejdet med at etablere den nye ledelsesgruppe som et mere samlet ledelsesteam, at skabe et samlet overblik med at definere retning for det fremtidige ledelsesarbejde og med at styrke de kommunikative og relationelle kompetencer i ledelsesteamet. Projektet afsluttes i september 2019.

I samarbejde med Vestjysk Gymnasium i Tarm, Grenaa Gymnasium, Mercantec, Egaa Gymnasium og Viby Gymnasium har vi arbejdet med projektet **Feedback for læring – pædagogiske ledelse på tværs**, som havde til formål at udvikle skolernes praksis vedrørende pædagogiske ledelse og derigennem påvirke elevernes læring positivt. Gennem projektet er blevet skabt lokalt tilpassede designs, som sikrer, at ledelsen kommer tættere på den enkelte underviser og undervisningen. Ph.d.-studerende Anne-Birgitte Rohwedder har været tilknyttet projektet som konsulent.

Vi har i 2018 søgt og modtaget finansiering til to innovationsprojekter. Projekterne har haft fokus på at udvikle og opøve innovative kompetencer hos skolens elever samt på at opklare, hvordan innovation kan forstås og tænkes ind i den uddannelseskontekst, Randers Social- og Sundhedsskole er en del af.

Ledelsesberetning inklusive hoved- og nøgletal

I et samarbejde med praksisrepræsentanter fra Randers Kommune har vi igangsat projektet **Hvordan skal fremtidens velfærdsmedarbejdere være innovative?** med det formål at opnå en fælles forståelse for og definition af, hvad der forstås ved at være en innovativ velfærdsmedarbejder. Projektet forløber som en række workshops og seminarer, hvor projektdeltagere fra såvel praksis som skole bliver præsenteret for innovative metoder og teorier med henblik på at bringe viden herfra videre i drøftelserne om og afprøvnin-gerne af innovation i vores konkrete uddannelses- og praksiskontekst.

Ydermere har vi internt på skolen igangsat projektet **Valgfag: Innovation på Pædagogisk Assistent-uddannelse**, hvor undervisere fra skolen har udarbejdet, afprøvet og tilpasset et valgfag om innovation på den pædagogiske assistentuddannelse, med henblik på at forankre denne som en del af den fremadrettede uddannelse af skolens pædagogisk assistentelever.

Kompetenceudvikling

Undervisergruppen, som tager den obligatoriske diplomuddannelse, udgør fortsat den største del af skolens kompetenceudvikling. Vi har derudover haft særligt fokus på at kompetenceudvikle til simulationsundervisning, FVU og projektledelse.

Vi har fortsat stort fokus på at skabe transfer fra uddannelsesaktiviteterne over i skolens hverdag gennem systematisk introduktion til og opsamling af de erhvervspædagogiske diplommoduler, og vi har fokus på, hvordan den enkelte underviser bruger diplomuddannelsen til at udvikle sin egen undervisningspraksis og styrke læringsfællesskaberne med ny viden og praksis.

For ledergruppen er det fortsat pædagogisk ledelse og generel lederuddannelse, der er fokus på.

Arbejds miljø

I 2018 har skolen igen haft et stort og vedvarende fokus på skabelse af det gode arbejdsmiljø.

Skolen modtog atter et besøg af Arbejdstilsynet i april 2018. Besøget endte desværre med, at skolen modtog et påbud om at udarbejde arbejdspladsbrugsanvisninger for de kemiske produkter, der findes og bruges på skolen. Et forhold, som skolen har bragt i orden med udgangen af juni måned.

Derudover var der fokus på det psykiske arbejdsmiljø, som endte ud i en vejledning *om ledelsesmæssig støtte og opbakning*. Vejledningen var begrundet i oplevelse af arbejdsmængde og tidspres - dette særligt i de store forandringer, som organisationen har været igennem. Arbejdstilsynets besøg er afsluttet uden opfølgning, dvs. at tilsynsførende ikke finder anledning til at vende tilbage og undersøge nærmere i denne omgang, da skolen allerede har sat en række tiltag i værk, som vurderes at understøtte det psykiske arbejdsmiljø på bredest mulige måde.

Vi søgte i slutningen af 2017 midler gennem Kompetencefonden til at fortsætte vores arbejde med at skabe og understøtte et godt arbejdsmiljø for *alle* medarbejdere. Vi fik bevilliget 280.000,- kr. til projektet "Det professionelle samarbejde på tværs af TAP" med særlig fokus på de teknisk administrative medarbejdere.

Ledelsesberetning inklusive hoved- og nøgletal

Formålet med projekt har været at fremme en kultur blandt TAP-medarbejdere og deres ledelse, som bygger på tillidsbaseret samarbejde, samhørighed og transparens både horisontalt og vertikalt. Endvidere at få et klarere billede af de aktuelle trivsels- og risikofaktorer, der hhv. fremmer og hæmmer samarbejdet og den professionelle kultur i at udfolde sig. Projektet har strakt sig hen over hele 2018, er nu i implementeringsfasen og forventes afsluttet juni 2019.

Skolen har også arbejdet videre med undervisernes arbejdsmiljø i 2018.

Der har været fokus på videreførelse af social kapital og organisatorisk udvikling funderet i en fælles forståelse af kerneopgaven, og for en tydelig prioritering af arbejdsopgaver ud fra denne.

Der har også været eksperimenteret med udarbejdelse af indsatser i forhold til de-privatiseringskultur og med afklaring af meningskabende samarbejdsfora og samarbejdsformer for underviserne internt og på tværs ud i organisationen. Der har også været fokus på ledelsesfacilitering af dialoger om, hvordan vi sammen laver en bevægelse fra en udpræget familiekultur til et professionelt læringsfællesskab.

En undersøgelse og dialog, som vi vil folde mere handlingspræget ud i 2019.

I samarbejdsudvalget (SU) har der i februar 2019 været drøftet en status over arbejdet med arbejdsmiljøet. Undervisernes repræsentanter opfordrer ledelsen til fortsat at have fokus på at arbejde med tillid, kultur, transparens og modenhed ind i organisatoriske processer. Arbejdsmiljøet vil fortsat have et stort fokus i 2019.

Konsulentydelse

Konsulentydelse har igen i 2018 været en større post på budgettet. Posten dækker over skolens brug af psykologordning til eleverne og aflønning af en IT-medarbejder i Grenå. Derudover har der været tilknyttet konsulenter til ansættelse af nye chefer, udliciteringsprocesser af rengøring og kantine samt mindre processer omkring arbejdsmiljø for underviserne.

Årets økonomiske resultat inkl. hoved- og nøgletal

Bestyrelsen havde godkendt et negativt resultat på op til 750.000 kr. Det samlede resultat for året endte med en budget overskridelse på ca. 2,2 mio.kr. Så i alt et samlet negativt resultat på ca. 2,9 mio.kr. Et særdeles ikke-tilfredsstillende resultat.

Den budgetmæssige- og organisationsmæssige tilretning skolen har igangsat tidligere i år har ikke fået fuld effekt i 2018.

Ledelsesberetning inklusive hoved- og nøgletal

Årsagerne til den ekstraordinære overskridelse på 2,2 mio.kr. fordeler sig primært som følger:

• Mindre indtægter fra PTU og EUD10 på i alt	250.000 kr.
• Lønudgifter EUX, 4. kvartal	323.000 kr.
• Lønudgifter timelærere	200.000 kr.
• Regulering af feriepengeforpligtelse	297.000 kr.
• Kantinetilskud i forbindelse med to leverandører	531.000 kr.
• Reparation og vedligehold bygninger	667.000 kr.

Skolens egenkapital udgør herefter 29,65 mio.kr. pr. 31.12.2018, svarende til 26% af balancesummen, mod 32,61 mio.kr., svarende til 25% af balancesummen pr. 31.12.2017.

De likvide beholdninger udgør 733 t.kr., hvilket er et fald på 17,25 mio.kr. pr. 31.12.2018

Årsagerne til det usædvanlige billede i forhold til de likvide beholdninger er;

- Årsunderskud på 2,95 mio.kr.
- Investeringer på 2,01 mio.kr.
- Nedbringelse af skolens kortfristede gældsforpligtelser til UVM, på 12,9 mio.kr., heraf udgørende en forsinket udbetaling af tilskud på 5,2 mio.kr.

En del af ovenstående udgifter er medgået med henblik på at opnå følgende fremtidige årlige reduktioner:

• Mindre udgift på tilskud kantine	400.000 kr.
• Mindre udgift på rengøring	300.000 kr.
• Mindre udgift på IT-support	150.000 kr.

Med henblik på at sikre en fremadrettet mere retvisende økonomiopfølgning, der giver mulighed for at imødekomme ændringer i aktivitets niveauet, igangsætter vi følgende:

- Månedlig opfølgning på budgetteret og realiseret projekttilskud samt tilretning ift. fremadrettet aktivitetsniveau ift. budget.
- Månedsvise opfølgning på lønbudgettet i dialog med personale- og afdelingsansvarlige.
- Månedsvise gennemgang af aktiviteterne (herunder elev til- og afgang) samt tilretning af estimat vedrørende indtægterne
- Kvartalsvise tilretning af lønbudget iht. aktivitetsniveau inden for budgetramme.

Ledelsesberetning inklusive hoved- og nøgletal

Skolens hoved- og nøgletal

	<u>2018</u>	<u>2017</u>	<u>2016</u>	<u>2015</u>	<u>2014</u>
Hovedtal (t.kr.)					
Resultatopgørelse					
Omsætning	56.784	61.530	77.515	85.512	81.338
Omkostninger	(57.436)	(57.047)	(74.680)	(76.066)	(76.269)
Resultat før finansielle og ekstraordinære poster	(652)	4.484	2.835	9.446	5.069
Finansielle poster	(2.306)	(2.335)	(2.312)	(3.011)	(3.964)
Årets resultat	(2.958)	2.148	523	6.435	1.106
Balance					
Anlægsaktiver	105.632	106.118	109.480	112.564	115.584
Omsætningsaktiver	6.427	23.777	24.969	29.427	18.522
Balancesum	112.059	129.895	134.449	141.992	134.107
Egenkapital ultimo	29.657	32.615	30.466	29.944	23.509
Langfristede gældsforpligtelser	70.579	72.991	75.348	77.653	86.116
Kortfristede gældsforpligtelser	11.822	24.289	28.634	34.396	24.482
Pengestrømsopgørelse					
Driftsaktivitet	(12.427)	1.011	3.411	13.514	5.684
Investeringsaktivitet	(2.011)	0	0	(150)	(1.289)
Finansieringsaktivitet	(2.476)	(2.423)	(8.304)	(2.856)	(2.446)
Pengestrøm, netto	(17.256)	(1.412)	(4.893)	10.508	1.949
	<u>2018</u>	<u>2017</u>	<u>2016</u>	<u>2015</u>	<u>2014</u>
Nøgletal					
Overskudsgrad (%)	(5,2)	3,5	0,7	7,5	1,4
<u>Resultat før ekstraordinære poster mv. x 100</u> Omsætning					
Likviditetsgrad (%)	54,4	97,9	87,2	85,6	75,7
<u>Omsætningsaktiver x 100</u> Kortfristede gældsforpligtelser					
Soliditetsgrad (%)	26,5	25,1	22,7	21,1	17,5
<u>Egenkapital ultimo x 100</u> Samlede aktiver					
Finansieringsgrad (%)	66,8	68,8	68,8	69,0	74,5
<u>Langfristede gældsforpligtelser x 100</u> Materielle anlægsaktiver					

Ledelsesberetning inklusive hoved- og nøgletal

Skolens hoved- og nøgletal (fortsat)

Årselever

Gennemsnitligt antal årselever inklusive kort- og deltids elever omregnet til årselever. En årselev modtager 40 ugers fuldtidsundervisning.

	<u>2018</u>	<u>2017</u>	<u>2016</u>	<u>2015</u>	<u>2014</u>
Grundforløb 1	24	32	44	156	206
Grundforløb 2 *	128	159	258	106	-
Social- og sundhedsuddannelsen trin 1	42	63	91	143	144
Social- og sundhedsuddannelsen trin 2	86	72	77	96	91
Den pædagogiske assistentuddannelse	64	71	91	97	101
Øvrige ordinære uddannelser	5	5	8	14	17
Åben uddannelse	0	0	14	46	16
Arbejdsmarkedskurser	<u>36</u>	<u>30</u>	<u>40</u>	<u>74</u>	<u>158</u>
Erhvervsuddannelses årselever i alt	<u>385</u>	<u>432</u>	<u>623</u>	<u>732</u>	<u>733</u>
Årselever øvrige uddannelsesaktiviteter	<u>133</u>	<u>141</u>	<u>151</u>	<u>144</u>	-
Årselever i alt	<u>518</u>	<u>573</u>	<u>774</u>	<u>876</u>	<u>733</u>
Indeks antal årselever	<u>70,6</u>	<u>78,1</u>	<u>105,5</u>	<u>119,4</u>	<u>100</u>

* Opdelingen af det hidtidige grundforløb til tre forskellige uddannelser sker fra august 2015.

Årsværk

Gennemsnitligt antal heltidsansatte medarbejdere inkl. deltidsansatte omregnet til heltidsansatte. Årsværksnormen er 1.924 timer.

	<u>2018</u>	<u>2017</u>	<u>2016</u>	<u>2015</u>	<u>2014</u>
Antal årsværk uddannelser	54	57	82	73	81
Antal årsværk føruddannelsesaktiviteter	<u>13</u>	<u>12</u>	<u>12</u>	<u>13</u>	-
Antal årsværk uddannelses i alt	67	69	94	86	81
Antal årsværk aktiviteter særlige tilskud	0	0	3	5	14
Antal årsværk øvrige	<u>20</u>	<u>25</u>	<u>27</u>	<u>28</u>	<u>29</u>
Antal årsværk i alt	<u>87</u>	<u>94</u>	<u>124</u>	<u>119</u>	<u>124</u>
Indeks antal årsværk i alt	<u>70,2</u>	<u>75,8</u>	<u>100</u>	<u>95,7</u>	<u>100</u>
Årselever/årsværk – uddannelser	<u>7,7</u>	<u>8,3</u>	<u>8,2</u>	<u>10,2</u>	<u>9,1</u>
Indeks antal årselever pr. årsværk - uddannelser	<u>85,3</u>	<u>91,7</u>	<u>91,0</u>	<u>113,0</u>	<u>100,0</u>

Ledelsesberetning inklusive hoved- og nøgletal

Skolens hoved- og nøgletal (fortsat)

	<u>2018</u>	<u>2017</u>	<u>2016</u>	<u>2015</u>	<u>2014</u>
Årsværk					
Ledelse og administration pr. 100 årselever	2,5	2,3	2,0	2,2	2,2
Øvrige årsværk øvrige pr. 100 årselever (årsværk der ikke vedr. ledelse, adm. og undervisning)	3,8	4,0	3,5	4,1	3,7
Lønomkostninger					
Lønomkostninger vedr. undervisningens gennemførelse pr. 100 årselever	5.123	4.490	4.963	4.735	5.364
Lønomkostninger øvrige pr. 100 årselever	2.935	2.692	2.275	2.505	2.256
Lønomkostninger i alt pr. 100 årselever	7.085	7.182	7.239	7.240	7.620
Lønomkostninger i pct. af omsætningen	74%	67%	72%	62%	69%
Nøgletal til understøttelse af god økonomistyring					
Aktivitetsstyring					
Årsværk pr. 100 årselever	16,7	16,3	16,0	16,2	17,0
Undervisningsårsværk pr. 100 årselever	10,4	10,0	10,6	10,0	11
Kapacitetsstyring					
Kvadratmeter pr. årselev	?	?	?	?	?
Huslejeudgifter pr. kvadratmeter	0	0	0	0	0
Forsyningsomkostninger pr. kvadratmeter	?	?	?	?	?
Finansiel styring					
Finansieringsgrad (%)	66,8	68,8	68,8	69,0	74,5
Andel af realkreditlån med variabel rente	0	0	0	0	0
Andel af realkreditlån med afdragsfrihed	0	0	0	0	0

Ledelsesberetning inklusive hoved- og nøgletal

Usikkerhed om fortsat drift (going concern)

Der er ikke identificeret usikkerheder om fortsat drift.

Usikkerhed ved indregning og måling

Der er ikke identificeret usikkerheder ved indregning og måling.

Usædvanlige forhold

Der er ikke konstateret usædvanlige forhold.

Begivenheder efter regnskabsårets afslutning

Der er fra balancedagen og frem til i dag ikke indtrådt forhold, som forrykker vurderingen af årsrapporten.

Forventninger til det kommende år

I 2019 forventer vi et budget i balance.

Det kommende år vil vi have fokus på at få konsolideret og omlagt vores økonomi. Skolen har gennem flere år indregnet puljemidler i skolens budget. I 2019 har vi valgt at omlægge økonomien, så vi fremadrettet ikke indregner puljemidler i budgettet, men budgetmæssigt udelukkende baserer os aktivitetsbaseret og derved afstemmer indtægter i forhold til udgifterne. Vi vil fortsat have et stærkt fokus på tilpasning af skolens driftsomkostninger til det reelle aktivitetsniveau.

Vi forventer en stigning i skolens aktivitetsniveau med mellem 40 og 45 årselever. Der forventes en fremgang på skolens social- og sundhedsassistentuddannelse alene på effekt af endelige indfasning af den nye uddannelse fra 2017. Vi er også forsigtigt optimistiske på skolens efter-videreuddannelsesaktiviteter. Her forventes en stigning på mellem 10 og 15% grundet forventet højere aktivitet i kommunerne. Skolens før-uddannelsesaktiviteter forventes også at stige. Der er i kommunerne meget fokus på at få flere ind i disse uddannelser, og der er derfor en stor interesse for skolens føruddannelsesstilbud, og aktuelt er der ved at blive udviklet et KLAR TIL START-tilbud for jobparate i Syddjurs Kommune. Et forløb, som vi forventer at kunne udbyde til andre kommuner, når det er afprøvet.

Aktivitetsniveauet for 2019 er atter i år i høj grad betinget af de lokale arbejdsgiveres analyser og politiske prioriteringer i forhold til at udnytte de dimensionerede pladser - herunder brug af puljepladser og deres politisk besluttede strategiske kompetenceudvikling.

Ledelsesberetning inklusive hoved- og nøgletal

Det er også i høj grad betinget af elevernes søgning ind i SOSU-uddannelserne, som fortsat opleves lavt i slutningen af 2018. PA-uddannelsen har fortsat et stærkt og stabilt ansøgstal.

Vi har indledt et stærk samarbejde tværsektorielt med Randers Kommune, Randers FOA og UU omkring rekruttering til uddannelserne, som vi håber vil give en positiv effekt. Samarbejdskonstellationen har vakt stor interesse i øvrige samarbejdskommuner, hvor vi håber, det vil udbrede sig.

I 2020 forventer vi en stigning af aktiviteter og indtægter begrundet i den nye praktikpladsaftale, som er 2-årig og gælder fra 2020-2021. Aftalen indeholder en stigning i antallet af praktikpladser for social- og sundhedsassistentuddannelsen på ca. 28% og for social- og sundhedshjælperuddannelsen på ca. 36%.

Det er vigtigt at bemærke, at den kommunale fordeling af dimensioneringen endnu ikke er fastlagt, så vi kan ikke blot fremskrive de lokale tal med de procentvise stigninger, der er angivet i aftalen, men må afvente kommunernes beslutninger og udmeldinger. Vi forventer dog, at en fordeling vil ligge tæt på de nationale tal.

Finanslov 2019

Kort inden finansloven 2019 blev vedtaget, blev der lavet en delaftale mellem regeringen og Dansk Folkeparti. Aftalen betød, at omprioriteringsbidraget på EUD blev sløjet fra 2019 og frem. Den kvalitetspulje, som skolerne havde modtaget gennem de sidste år som en delvis modsvar på omprioriteringsbidraget, blev fastholdt for 2019. Derudover fik skolen del i en engangspulje til "mindre erhvervsskoler som modtager udkantstilskud".

AMU er fortsat omfattet af omprioriteringsbidraget, men med Trepartsaftale III kom en kompensation via et årligt kvalitetstilskud i årene 2018-2021. Tilskuddet modsvarer i store træk omprioriteringsbidraget.

Rekruttering og gennemførelse

Skolen deltog i en styregruppen nedsat af KKR MIDT, som med assistance fra COWI udarbejdede og siden har offentliggjort en rapport over "Behovet for velfærdsuddannede i Midtjylland".

Her viser fremskrivninger akut mangel på social- og sundhedsassistenter og en stor risiko for rekrutteringsudfordringer for social- og sundhedshjælpere og pædagogiske assistenter i 2019-2021. Hele rapporten kan findes på:

<https://www.rm.dk/om-os/organisation/koncern-hr/uddannelse-udvikling-og-arbejdsmiljo/sundhedsuddannelser/rapporter/>

Skolen står fortsat over for tre store udfordringer: Flere elever skal vælge social- og sundhedsuddannelserne, flere elever skal gennemføre grundforløbet til social- og sundhedsuddannelserne, og flere elever skal fortsætte på et af hovedforløbene til social- og sundhedsuddannelserne.

Ledelsesberetning inklusive hoved- og nøgletal

Rekrutteringsbekymringen er landsdækkende, og der er ikke noget, der indikerer, at det forholder sig anderledes i skolens optagområde. Indtil videre har vores samarbejdskommuner og regionen akkurat kunnet rekruttere det antal elever, som der er behov for til at opfylde minimumsdimensioneringerne. Elevernes søgemønster i 2018 indikerer tydeligt, at vi har grund til bekymring, og vi forventer fortsat at være generelt udfordret på at kunne dække rekrutteringsbehovet til både social- og sundhedshjælper- og social- og sundhedsassistentuddannelsen.

Vi har i 2018 arbejdet med at videreudvikle skolens rekrutteringsstrategi ved at sætte et meget stærkt fokus på et tættere samarbejde med særligt grundskolen om introduktion og kendskab til uddannelserne og særligt EUX-Velfærd.

Vi oplever lige nu en stigende interesse for dialog fra vores samarbejdskommuner omkring alle ovenstående temaer, som er en fælles udfordring, og som kræver et fælles samarbejde. Et samarbejde som skolen både har inviteret til i lang tid, og som vi ser frem til at indgå endnu mere i fremover.

Der har som tidligere beskrevet gennem hele 2018 været arbejdet særligt målrettet med indsatser for at fastholde GF2 SOSU-elever i deres uddannelsesforløb med en positiv effekt. Disse positive tal forventer vi at fastholde i 2019 og har et mål om at nedbringe yderligere.

Antallet af elever, der *ikke* fortsætter (direkte) på et af social- og sundhedsuddannelsernes hovedforløb har gennem de sidste år ligget på over 50%. Det sidste tal for 2018 indikerer en grund til forsigtig optimisme med 45%. Vi har fokus på at undersøge og analysere årsagerne hertil.

Hvis rekrutteringen til uddannelserne skal opfyldes fremadrettet, kræves en tæt fælles indsats med kommunerne, regionen og de faglige organisationer. Kun ved fortsat fælles indsats kan vi indfri den politiske ambition om at motivere flere til at vælge en grundlæggende velfærdsuddannelse.

Afsluttende bemærkninger

Vi vil fortsat i de kommende år arbejde for en yderligere konsolidering af etablerede samarbejder og aktivt afsøge muligheder for at byde ind på nye indgange til uddannelse, som kommer af nationalpolitiske reformer og lokale uddannelsespolitiske beslutninger. Vi vil også i 2019 været optaget af at skabe en skole, som arbejder effektivt og lærende organisatorisk i forhold til os selv og vores omverden, så vi kan øge vores aktiviteter og anvende vores midler bedst muligt.

Vi er også fortsat strategisk afsøgende på udforskning af nye og måske utraditionelle samarbejdspartnere i den private sektor og indgå i samskabende partnerskaber med henblik på øget kvalitet i uddannelserne og udvidelse af aktivitetsporteføljen.

Ledelsesberetning inklusive hoved- og nøgletal

Vi vil i de kommende år fortsat have et helt særligt fokus på at lancere skolen som et uddannelses tilbud – også for de fagligt stærke elever, som måske ikke traditionelt har set social- og sundhedsvejen som en vej ind i en videregående uddannelse - gennem udbud af EUX og talentforløb. Derudover ses en stigende interesse fra samarbejdskommunerne om etablering af flere og anderledes før-uddannelses tilbud. Dette både med henblik på rekruttering til områder, men også så eleverne er givet et bedre almenfagligt grundlag for at gennemføre uddannelsen.

Vi har stort fokus på den lokale etablering af den nye forberedende uddannelse (FGU), et samlet uddannelses tilbud, som retter sig mod unge under 25 år, og som lokalt starter med udbud i sommeren 2019. Skolen har fået en plads i bestyrelsen som repræsentant for områdets erhvervsskoler i det lokale FGU og er således tæt på processen i udviklingen af uddannelses tilbuddet. FGU rummer spændende muligheder for dels et samarbejde omkring den praksisfaglige del af uddannelsen og ikke mindst som en rekrutteringsvej fremadrettet. Etableringen af FGU rummer dog også en opmærksomhed i forhold til påvirkning af aktivitetsniveauet på skolens PTU, som retter sig delvist mod samme elevgruppe.

Målrapportering

For alle de nedenstående tabeller er det gældende, at sammenligningstallene for årene 2013-2015 er tilpasset, så tilgangen opgøres som elever, der har udløst tilskud 1. tælledag i året.

Tabel 1 - Antal årselever i 2018

Uddannelsesområde	2018	2017	2016	2015	2014
Erhvervsuddannelser, grundforløb	152	191	302	262	206
Erhvervsuddannelser, hovedforløb	193	206	259	336	336
Arbejdsmarkedskurser	36	30	40	74	158
Åben uddannelse	0	0	14	46	16
Andet	137	146	159	158	17
Antal årselever i året	518	573	774	876	733

Tabel 2 - Frafald på erhvervsuddannelsernes grundforløb (opgjort som afbrud uden omvalg seks måneder efter start)

Frafald opgjort i %	2017	2016	2015	2014
Erhvervsudd., grundforløb	23	22	21	22

Tabel 3 - Arbejdstidens anvendelse, andel af lærernes arbejdstid med elevsamvær

Uddannelsesområde	2017	2016	2015
Erhvervsuddannelser, tekniske	30	30	30

Regnskab

Anvendt regnskabspraksis

Regnskabsgrundlag

Årsrapporten for Randers Social- og Sundhedsskole for 2018 er udarbejdet i overensstemmelse med de regnskabsregler og principper, som fremgår af Finansministeriets bekendtgørelse nr. 116 af 19. februar 2018 om statens regnskabsvæsen (Regnskabsbekendtgørelsen), Finansministeriets Økonomisk Administrative Vejledning (www.oav.dk) og Styrelsen for Undervisning og Kvalitets paradigme for årsrapporten 2018 med tilhørende vejledning.

Årsrapporten er aflagt efter samme regnskabspraksis som sidste år.

Årsrapporten er aflagt i danske kroner.

Generelt om indregning og måling

Regnskabet er udarbejdet med udgangspunkt i det historiske kostprisprincip.

Aktiver indregnes i balancen, når det er sandsynligt, at fremtidige økonomiske fordele vil tilflyde institutionen, og aktivets værdi kan måles pålideligt.

Forpligtelser indregnes i balancen, når det er sandsynligt, at fremtidige økonomiske fordele vil fragå institutionen, og forpligtelsens værdi kan måles pålideligt.

Ved første indregning måles aktiver og forpligtelser til kostpris. Efterfølgende måles aktiver og forpligtelser som beskrevet for hver enkelt regnskabspost i det efterfølgende.

Visse finansielle aktiver og forpligtelser måles til amortiseret kostpris, hvorved der indregnes en konstant effektiv rente over løbetiden. Amortiseret kostpris opgøres som oprindelig kostpris med fradrag af afdrag og tillæg/fradrag af den akkumulerede afskrivning af forskellen mellem kostprisen og det nominelle beløb, der forfalder ved udløb. Herved fordeles kurstab og -gevinst over løbetiden.

Ved indregning og måling tages hensyn til forudsigelige tab og risici, der fremkommer, inden årsrapporten aflægges, og som be- eller afkræfter forhold, der eksisterer på balancedagen.

Taxametertilskud indregnes som udgangspunkt i resultatopgørelsen på modtagelsestidspunktet. Bygnings-taxameter og fællesudgiftstilskud indregnes dog forskudt, da disse tilskud beregnes ud fra tidligere års aktivitetsniveau. Kvartalsvise forudbetalinger af taxametertilskud vedrørende det kommende finansår optages i balancen som en kortfristet gældspost og indtægtsføres i det finansår, tilskuddene vedrører.

Anvendt regnskabspraksis

Øvrige indtægter indregnes i resultatopgørelsen, i takt med at de indtjenes. Afgørelsen af om indtægter anses som indtjent, baseres på følgende kriterier:

- der foreligger en forpligtende salgsaftale
- salgsprisen er fastlagt
- levering har fundet sted inden regnskabsårets udløb
- indbetalingen er modtaget eller kan med rimelig sikkerhed forventes modtaget.

Indtægter indregnes herudfra i resultatopgørelsen, i takt med at de indtjenes, herunder indregnes værdireguleringer af finansielle aktiver og forpligtelser, der måles til dagsværdi eller amortiseret kostpris. Endvidere indregnes i resultatopgørelsen alle omkostninger, der er afholdt for at opnå årets indtjening, herunder afskrivninger, nedskrivninger og hensatte forpligtelser samt tilbageførsler som følge af ændrede regnskabsmæssige skøn af beløb, der tidligere har været indregnet i resultatopgørelsen.

Omregning af fremmed valuta

Transaktioner i fremmed valuta er i årets løb omregnet til transaktionsdagens kurs. Gevinster og tab, der opstår mellem transaktionsdagens kurs og kursen på betalingsdagen, indregnes i resultatopgørelsen som en finansiel post.

Tilgodehavender, gæld og andre monetære poster i fremmed valuta, som ikke er afregnet på balancedagen, omregnes til balancedagens kurs. Forskelle mellem balancedagens kurs og transaktionsdagens kurs indregnes i resultatopgørelsen som en finansiel post.

Segmentoplysninger

I de særlige specifikationer gives resultatoplysninger på følgende segmenter:

- Indtægtsdækket virksomhed – IDV.

Poster, som fordeles både ved direkte og indirekte opgørelser, omfatter omkostninger i alt. De poster, som fordeles ved indirekte opgørelser, sker ud fra fordelingsnøgler fastlagt ud fra årselevtallet eller skøn på de enkelte segmenter.

Resultatopgørelsen

Omsætning

Omsætning indregnes i resultatopgørelsen, såfremt de generelle kriterier er opfyldt, herunder at levering og risikoovergang har fundet sted inden regnskabsårets udgang, og beløbet kan opgøres pålideligt og forventes modtaget. Der foretages fuld periodisering af tilskud, såfremt modtagelsen heraf sker i en anden periode end indberetning af aktiviteten, jævnfør afsnittet "Generelt om indregning og måling". Bygningstaxameter og fællesudgiftstilskud indregnes dog forskudt, da disse tilskud beregnes ud fra tidligere års aktivitetsniveau.

Anvendt regnskabspraksis

Omkostninger

Omkostninger omfatter de omkostninger, der er medgået til at opnå årets omsætning, herunder løn og gager, øvrige driftsomkostninger samt afskrivninger mv. på anlægsaktiver. Omkostningerne er opdelt på områderne:

- Undervisningens gennemførelse
- Markedsføring
- Ledelse og administration
- Bygningsdrift
- Aktiviteter med særlige tilskud.

Finansielle poster

Finansielle indtægter og omkostninger omfatter renter, finansielle omkostninger ved realiserede og urealiserede valutakursreguleringer, kursregulering på værdipapirer samt amortisering af realkreditlån.

Ekstraordinære indtægter og omkostninger

Ekstraordinære indtægter og omkostninger indeholder indtægter og omkostninger, som hidrører fra begivenheder eller transaktioner, der klart afviger fra den ordinære drift, og som ikke forventes at være af tilbagevendende karakter.

Balancen

Materielle anlægsaktiver

Materielle anlægsaktiver måles til kostpris med tillæg af opskrivninger (med virkning fra 01.01.2011 kan der kun foretages opskrivninger med specifik tilladelse fra Moderniseringsstyrelsen) og med fradrag af akkumulerede af- og nedskrivninger.

Kostpris omfatter anskaffelsesprisen samt omkostninger direkte tilknyttet anskaffelsen indtil det tidspunkt, hvor aktivet er klar til at blive taget i brug. For egne fremstillede aktiver omfatter kostprisen direkte og indirekte omkostninger til lønforbrug, materialer, komponenter og underleverandører. For finansielt leasede aktiver udgør kostprisen den laveste værdi af dagsværdien af aktivet og nutidsværdien af de fremtidige leasingydelse.

Renteomkostninger på lån optaget direkte til finansiering af fremstilling af materielle anlægsaktiver indregnes i kostprisen over fremstillingsperioden. Alle indirekte henførbare låneomkostninger indregnes i resultatopgørelsen.

Anvendt regnskabspraksis

Afskrivningsgrundlaget, som opgøres som kostpris reduceret med eventuel restværdi, fordeles lineært over aktivernes forventede brugstid, der udgør:

Bygninger erhvervet før 1. januar 2011 (scrapværdi 50%)	40 år
Bygninger erhvervet efter 1. januar 2011 (scrapværdi 50%)	50 år
Bygningsinstallationer	10-20 år
Indretning af lejede lokaler (maks. lejeperioden)	5 år
Undervisningsudstyr	3-10 år
Andet udstyr og inventar	3-15 år

Kunstværker, som indgår under posten andet udstyr og inventar, er værdiansat til dagspris pr. 1. januar 2008 med tillæg af anskaffelsessummen for senere anskaffelser. Der foretages ikke afskrivninger på skolens kunstværker.

Aktiver med en anskaffelsessum på under 50.000 kr. eksklusiv moms omkostningsføres i anskaffelsesåret.

Skolen anvender bunkningsprincippet, hvilket betyder, at de enkelte ensartede udstyrs- og inventargenstande, der enkeltvis har en anskaffelsespris på under 50.000 kr., bunkes sammen, og der opnås en samlet anskaffelsessum på 50.000 kr. eller derover. Bunkernes anskaffelsessum opgøres pr. kvartal og afskrives fra udgangen af hvert kvartal.

Af- og nedskrivninger samt tab ved salg af materielle anlægsaktiver indregnes i resultatopgørelsen under de enkelte omkostningsgrupper. Gevinst ved salg af anlægsaktiver indregnes i resultatopgørelsen under andre indtægter.

Nedskrivning af anlægsaktiver

Den regnskabsmæssige værdi af materielle anlægsaktiver gennemgås årligt for at afgøre, om der er indikation af værdiforringelse ud over det, som udtrykkes ved normal afskrivning. Hvis dette er tilfældet, foretages nedskrivning til den lavere genindvindingsværdi. Genindvindingsværdien for aktivet opgøres som den højeste værdi af nettosalgsprisen og kapitalværdien. Såfremt det ikke er muligt at fastsætte genindvindingsværdien for det enkelte aktiv, vurderes nedskrivningsbehovet for den mindste gruppe af aktiver, hvor det er muligt at opgøre genindvindingsværdien.

Tilgodehavender

Tilgodehavender måles i balancen til amortiseret kostpris eller en lavere nettorealisationsværdi, hvilket her svarer til pålydende værdi med fradrag af nedskrivning til imødegåelse af tab.

Nedskrivninger til tab opgøres på grundlag af en individuel vurdering af de enkelte tilgodehavender samt for tilgodehavender fra salg tillige med en generel nedskrivning, baseret på institutionens erfaringer fra tidligere år.

Anvendt regnskabspraksis

Periodeafgrænsningsposter

Periodeafgrænsningsposter indregnet under aktiver omfatter afholdte omkostninger, der vedrører efterfølgende regnskabsår. Periodeafgrænsningsposter måles til kostpris.

Finansielle gældsforpligtelser

For fastforrentede lån som realkreditlån og lån hos kreditinstitutter indregnes ved lånoptagelsen det modtagne provenu med fradrag af afholdte transaktionsomkostninger. I efterfølgende perioder måles lånene til amortiseret kostpris, svarende til den kapitaliserede værdi ved anvendelse af den effektive rente, således at forskellen mellem provenuet og den nominelle værdi (kurstabt) indregnes i resultatopgørelsen over låneperioden.

Periodeafgrænsningsposter

Periodeafgrænsningsposter indregnet under forpligtelser omfatter modtagne indtægter til resultatføring i efterfølgende regnskabsår. Periodeafgrænsningsposter måles til kostpris.

Øvrige gældsforpligtelser

Øvrige gældsforpligtelser måles til amortiseret kostpris, der i al væsentlighed svarer til nominel værdi.

Pengestrømsopgørelse

Pengestrømsopgørelsen viser institutionens pengestrømme for året opdelt på drifts-, investerings- og finansieringsaktivitet, årets forskydning i likvider samt institutionens likvider ved årets begyndelse og slutning.

Pengestrøm fra driftsaktivitet

Pengestrømme fra driftsaktiviteten opgøres som resultatet, reguleret for ikke-kontante resultatposter som af- og nedskrivninger, hensættelser samt ændring i driftskapitalen, renteindbetalinger og -udbetalinger samt betalt vedrørende ekstraordinære poster. Driftskapitalen omfatter omsætningsaktiver minus kortfristede gældsforpligtelser eksklusive de poster, der indgår i likvider.

Pengestrøm fra investeringsaktivitet

Pengestrømme fra investeringsaktiviteten omfatter pengestrømme fra køb og salg af materielle og finansielle anlægsaktiver.

Pengestrøm fra finansieringsaktivitet

Pengestrømme fra finansieringsaktiviteten omfatter pengestrømme fra optagelse og tilbagebetaling af langfristede gældsforpligtelser.

Likvider

Likvider omfatter likvide beholdninger.

Resultatopgørelse for 2018

	Note	2018 kr.	2017 kr.
Statstilskud	1	47.171.197	51.579.182
Deltagerbetaling og andre indtægter	2	<u>9.613.251</u>	<u>9.951.045</u>
Omsætning i alt		<u>56.784.448</u>	<u>61.530.227</u>
Undervisningens gennemførelse	3	(31.943.997)	(31.469.022)
Markedsføring	4	(748.598)	(687.976)
Ledelse og administration	5	(9.735.470)	(10.017.217)
Bygningsdrift	6	(7.665.322)	(7.247.143)
Aktiviteter med særlige tilskud	7	<u>(7.342.828)</u>	<u>(7.625.345)</u>
Omkostninger i alt		<u>(57.436.215)</u>	<u>(57.046.703)</u>
Resultat før finansielle poster		<u>(651.767)</u>	<u>4.483.524</u>
Finansielle indtægter	8	0	60
Finansielle omkostninger	9	<u>(2.305.707)</u>	<u>(2.335.423)</u>
Finansielle poster i alt		<u>(2.305.707)</u>	<u>(2.335.363)</u>
Årets resultat		<u><u>(2.957.474)</u></u>	<u><u>2.148.161</u></u>

Balance pr. 31.12.2018

	Note	2018 kr.	2017 kr.
Grunde og bygninger	10	102.633.085	104.446.096
Andet udstyr	10	1.850.039	340.735
Andet inventar	10	1.062.153	1.331.028
Igangværende arbejder		<u>87.000</u>	<u>0</u>
Materielle anlægsaktiver i alt		<u>105.632.277</u>	<u>106.117.859</u>
Anlægsaktiver i alt		<u>105.632.277</u>	<u>106.117.859</u>
Tilgodehavender fra salg og tjenesteydelser		1.982.997	2.318.875
Andre tilgodehavender		3.075.342	3.149.506
Periodeafgrænsningsposter, udgifter vedrørende det kommende år betalt i regnskabsåret		<u>635.511</u>	<u>319.849</u>
Tilgodehavender i alt		<u>5.693.850</u>	<u>5.788.230</u>
Likvide beholdninger		<u>732.739</u>	<u>17.988.474</u>
Omsætningsaktiver i alt		<u>6.426.589</u>	<u>23.776.704</u>
Aktiver i alt		<u>112.058.866</u>	<u>129.894.563</u>

Balance pr. 31.12.2018

	Note	2018 kr.	2017 kr.
Opskrivningshænlæggelse	11	11.881.334	11.881.334
Egenkapital i øvrigt	11	<u>17.775.725</u>	<u>20.733.199</u>
Egenkapital i alt		<u>29.657.059</u>	<u>32.614.533</u>
Realkreditgæld	12	<u>70.579.499</u>	<u>72.990.855</u>
Langfristede gældsforpligtelser i alt		<u>70.579.499</u>	<u>72.990.855</u>
Næste års afdrag på langfristede gældsforpligtelser	12	2.411.356	2.357.320
Skyldig løn		449.226	311.206
Feriepengeforpligtelse		5.724.305	5.427.507
Mellemregning med Undervisningsministeriet		832.603	13.701.322
Leverandører af varer og tjenesteydelser		1.808.391	1.402.111
Anden kortfristet gæld		548.606	945.654
Periodeafgrænsningsposter, indtægter vedrørende det kommende år modtaget i regnskabsåret		<u>47.821</u>	<u>144.055</u>
Kortfristede gældsforpligtelser i alt		<u>11.822.308</u>	<u>24.289.175</u>
Gældsforpligtelser i alt		<u>82.401.807</u>	<u>97.280.030</u>
Passiver i alt		<u>112.058.866</u>	<u>129.894.563</u>
Pantsætninger og sikkerhedsstillelser	13		
Andre forpligtelser	14		

Pengestrømsopgørelse for 2018

	2018 kr.	2017 kr.
Årets resultat	(2.957.474)	2.148.161
Regulering vedrørende ikke-kontante poster: Af- og nedskrivninger og andre ikke-kontante driftsposter	<u>2.615.465</u>	<u>3.480.852</u>
Pengestrømme fra driftsaktivitet før driftskapitalændringer	<u>(342.009)</u>	<u>5.629.013</u>
Ændringer i driftskapital: Ændring i tilgodehavender Ændring i kortfristede gældsforpligtelser	94.380 <u>(12.520.903)</u>	(220.007) <u>(4.398.135)</u>
Pengestrømme fra driftsaktivitet	<u>(12.426.523)</u>	<u>(4.618.142)</u>
Køb af materielle anlægsaktiver	<u>(2.010.951)</u>	<u>0</u>
Pengestrømme fra investeringsaktivitet	<u>(2.010.951)</u>	<u>0</u>
Optagelse af lån Afdrag på lån	0 <u>(2.476.252)</u>	0 <u>(2.423.369)</u>
Pengestrømme fra finansieringsaktivitet	<u>(2.476.252)</u>	<u>(2.423.369)</u>
Ændring i likvider	<u>(17.255.735)</u>	<u>(1.412.498)</u>
Likvider 01.01.2018	<u>17.988.474</u>	<u>19.400.972</u>
Likvider inkl. finansielle omsætningsaktiver 31.12.2018	<u><u>732.739</u></u>	<u><u>17.988.474</u></u>

Noter

	2018 kr.	2017 kr.
1. Statstilskud		
Undervisningstaxameter	27.853.979	31.652.396
Fællesudgiftstilskud	7.806.191	9.290.064
Bygningstaxameter	6.719.484	8.613.851
Særlige tilskud	<u>4.764.674</u>	<u>2.070.637</u>
I alt før disponeringsbegrænsning	47.144.328	51.626.948
Disponeringsbegrænsning	<u>26.869</u>	<u>(47.766)</u>
I alt	<u>47.171.197</u>	<u>51.579.182</u>
2. Deltagerbetaling og andre indtægter		
Deltagerbetaling, andre rekvirenter	643.946	253.509
Deltagerbetaling i øvrigt	517.987	230.302
Indtægter fra føruddannelsesaktiviteter	5.610.057	6.070.186
Andre indtægter	<u>2.841.261</u>	<u>3.397.048</u>
I alt	<u>9.613.251</u>	<u>9.951.045</u>
3. Undervisningens gennemførelse		
Løn og lønafhængige omkostninger	26.496.786	25.726.808
Afskrivninger	476.091	1.326.967
Øvrige omkostninger	<u>4.971.120</u>	<u>4.415.247</u>
I alt	<u>31.943.997</u>	<u>31.469.022</u>
4. Markedsføring		
Løn og lønafhængige omkostninger	235.316	254.461
Øvrige omkostninger	<u>513.282</u>	<u>433.515</u>
I alt	<u>748.598</u>	<u>687.976</u>

Noter

	2018 kr.	2017 kr.
5. Ledelse og administration		
Løn og lønafhengige omkostninger	7.198.582	6.629.957
Afskrivninger	48.479	73.614
Andel af omkostninger administrative fællesskaber	992.009	942.112
Øvrige omkostninger	<u>1.496.400</u>	<u>2.371.534</u>
I alt	<u>9.735.470</u>	<u>10.017.217</u>
6. Bygningsdrift		
Løn og lønafhengige omkostninger	2.101.455	2.282.310
Afskrivninger	2.011.652	2.002.023
Øvrige omkostninger	<u>3.552.215</u>	<u>2.962.810</u>
I alt	<u>7.665.322</u>	<u>7.247.143</u>
7. Aktiviteter med særlige tilskud		
Løn og lønafhengige omkostninger	6.354.294	6.900.065
Øvrige omkostninger	<u>988.534</u>	<u>725.280</u>
I alt	<u>7.342.828</u>	<u>7.625.345</u>
8. Finansielle indtægter		
Renteindtægter og andre finansielle indtægter	<u>0</u>	<u>60</u>
I alt	<u>0</u>	<u>60</u>
9. Finansielle omkostninger		
Renteomkostninger og andre finansielle omkostninger	<u>2.305.707</u>	<u>2.335.423</u>
I alt	<u>2.305.707</u>	<u>2.335.423</u>

Noter

	Andet inventar kr.	Grunde og bygninger kr.	Andet udstyr kr.
10. Materielle anlægsaktiver			
Kostpris 01.01.2018	6.119.429	104.397.218	5.553.420
Tilgang	0	170.030	1.753.920
Afgang	<u>0</u>	<u>0</u>	<u>0</u>
Kostpris 31.12.2018	<u>6.119.429</u>	<u>104.567.248</u>	<u>7.307.340</u>
Opskrivninger 01.01.2018	<u>0</u>	<u>11.881.334</u>	<u>0</u>
Opskrivninger 31.12.2018	<u>0</u>	<u>11.881.334</u>	<u>0</u>
Af- og nedskrivninger 01.01.2018	(4.788.402)	(11.832.455)	(5.212.685)
Årets afskrivninger	(268.874)	(1.983.042)	(244.616)
Tilbageførte af- og nedskrivninger	<u>0</u>	<u>0</u>	<u>0</u>
Af- og nedskrivninger 31.12.2018	<u>(5.057.276)</u>	<u>(13.815.497)</u>	<u>(5.457.301)</u>
Regnskabsmæssig værdi 31.12.2018	<u>1.062.153</u>	<u>102.633.085</u>	<u>1.850.039</u>

Offentlig ejendomsvurdering pr. 01.10.2018 udgør 72.800.000 kr.

Noter

	<u>2018</u> kr.	<u>2017</u> kr.
11. Egenkapital		
Opskrivningshenlæggelse		
Saldo 01.01.2018	<u>11.881.334</u>	<u>11.881.334</u>
Egenkapital i øvrigt		
Saldo 01.01.2018	20.733.199	18.585.038
Årets resultat	<u>(2.957.474)</u>	<u>2.148.161</u>
Saldo 31.12.2018	<u>17.775.725</u>	<u>20.733.199</u>
Egenkapital i alt	<u>29.657.059</u>	<u>32.614.533</u>
Ifølge balancen kan egenkapitalen i øvrigt opdeles på følgende måde:		
Anlægs kapital	35.052.779	33.127.004
Driftskapital	<u>(5.395.720)</u>	<u>(512.471)</u>
	<u>29.657.059</u>	<u>32.614.533</u>

	<u>Forfald</u> <u>inden for</u> <u>1 år</u> <u>kr.</u>	<u>Forfald</u> <u>efter</u> <u>1 år</u> <u>kr.</u>	<u>Amortise-</u> <u>ret gæld</u> <u>i alt</u> <u>kr.</u>	<u>Nominel</u> <u>gæld</u> <u>i alt</u> <u>kr.</u>
12. Realkreditlån				
2,0%, kontantlån LR Realkredit A/S	1.742.280	49.453.507	51.195.787	53.204.550
2,0%, kontantlån LR Realkredit A/S	155.602	4.863.450	5.019.052	5.196.244
2,0%, kontantlån LR Realkredit A/S	<u>513.474</u>	<u>16.262.542</u>	<u>16.776.016</u>	<u>17.355.154</u>
Realkreditlån i alt 31.12.2018	<u>2.411.356</u>	<u>70.579.499</u>	<u>72.990.855</u>	<u>75.755.948</u>
Realkreditlån i alt 31.12.2017	<u>2.357.320</u>	<u>72.990.855</u>	<u>75.348.175</u>	<u>78.232.200</u>
Efter mere end 5 år forfalder		<u>64.829.539</u>		

Noter

	<u>2018</u> <u>kr.</u>	<u>2017</u> <u>kr.</u>
13. Pantsætninger og sikkerhedsstillelser		
Prioritetsgæld og banklån er sikret ved pant i ejendomme.		
Regnskabsmæssig værdi af pantsatte ejendomme pr. 31.12.2018	<u>102.633.085</u>	<u>104.446.096</u>
Amortiseret prioritetsgæld pr. 31.12.2018	<u>72.990.855</u>	<u>75.348.175</u>

14. Andre forpligtelser

Lejeforpligtelser

Skolen har ingen forpligtelser.

Kontraktlige forpligtelser

Skolen er forpligtet til at betale én måneds kantineordning på 11.844 kr. ekskl. moms pr. måned.

Særlige specifikationer

	2018 kr.	2017 kr.
Personaleomkostninger		
Lønninger mv.	37.861.933	37.073.403
Pensionsbidrag	<u>4.524.501</u>	<u>4.711.198</u>
	<u>42.386.434</u>	<u>41.784.601</u>
Antal årsværk inkl. ansatte på sociale vilkår	<u>87</u>	<u>94</u>
Andel i procent, ansatte på sociale vilkår	<u>4,89</u>	<u>4,95</u>
Honorar til revisor		
Honorar for revision	115.000	115.000
Andre ydelser	<u>54.500</u>	<u>67.000</u>
	<u>169.500</u>	<u>182.000</u>

	2018 kr.	2017 kr.	2016 kr.	2015 kr.	I alt kr.
Indtægtsdækket virksomhed - IDV					
Indtægter	56.787	51.495	206.512	138.237	453.031
Direkte og indirekte lønomkostninger	(25.245)	(34.500)	(60.325)	(50.185)	(170.255)
Andre direkte og indirekte omkostninger	<u>(21.628)</u>	<u>(24.230)</u>	<u>(103.932)</u>	<u>(36.066)</u>	<u>(185.856)</u>
Resultat	<u>9.914</u>	<u>(7.235)</u>	<u>42.255</u>	<u>51.986</u>	<u>96.920</u>
Akkumuleret resultat (egenkapital)	<u>627.436</u>	<u>617.522</u>	<u>624.757</u>	<u>582.502</u>	

Ved fordelingen af indirekte omkostninger er anvendt følgende fordelingsnøgle:

Den direkte lønomkostnings procentvise størrelse i forhold til skolens samlede lønomkostning til undervisning.